



VÝROČNÍ ZPRÁVA
1.4.2016 | 31.3.2017

STAVÍME NA SERIÓZNOSTI



OBSAH

<u>ÚVOD</u>	<u>2</u>
<u>O SPOLEČNOSTI</u>	<u>4</u>
<u>KONTAKT</u>	<u>6</u>
<u>ORGANIZAČNÍ STRUKTURA SPOLEČNOSTI</u>	<u>7</u>
<u>REALIZACE</u>	<u>8</u>
<u>CERTIFIKACE</u>	<u>10</u>
<u>HOSPODÁŘSKÝ PLÁN</u>	<u>11</u>
<u>EKONOMICKÉ VÝSLEDKY</u>	<u>12</u>



ÚVOD

Vážení obchodní přátelé,

uplynul další rok našeho úspěšného podnikání, a proto mi dovoluje představit vám výroční zprávu společnosti CL-EVANS s.r.o. za hospodářský rok 2016-17.

Chceme se s vámi podělit o loňské hospodářské výsledky, které nás opakovaně řadí mezi stabilní společnosti na českém stavebním trhu. Loňský rok představoval pro stavebnictví České republiky a zejména pro společnost CL-EVANS období velmi tvrdé. Museli jsme se přizpůsobit očekávanému poklesu veřejných investic do infrastruktury a čelit mnohem silnější konkurenci na stavebním trhu. Snížení investic vedlo konkurenční firmy, které se snaží udržet svůj podíl na trhu, k prudkému snižování cenových úrovní svých nabídek. České stavebnictví doznalo za posledních deset let výrazných změn a neprochází zrovna příznivým vývojem. Nedostatek zakázek vede k intenzivnímu konkurenčnímu boji, kdy jsou firmy hnány potřebou pokrýt fixní náklady a udržet kapacity. Přitom se stupňuje tlak na kratší termíny výstavby, zvýšily se nároky na kvalitu a především se mantrou stala cena. Ve výběrových řízeních lze v řadě případů zvítězit jen s nabídkou, která je pod náklady a není možné z ní dosáhnout zisku.

Této situaci se společnost musí, pokud chce přežít, přizpůsobit. Stavebnictví je oborem s vysokými finančními obraty, ale nízkými maržemi, kdy každá větší chyba vede k problémům. Úspěch stavebního díla je výsledkem spolupráce investor – projektant – dodavatel. Realizační fáze je na konci tohoto řetězce, kdy se sčítají případné chyby v kterékoliv jeho části. Na mysli mám případnou nedostatečnou investorskou přípravu, chyby projektů, problémy s financováním atd. Vzhledem ke způsobu financování stavební výroby a funkčnosti soudních sporů není dodavatel většinou vůči investorovi v plnohodnotném partnerství. To vše nás nutí důsledně kontrolovat zakázky, vyhodnocovat nejen svou práci, ale i spolupráci s investorem, se subdodavateli a všemi obchodními partnery. Vedle toho stavebnictví bojuje s úbytkem schopné a kvalifikované pracovní síly jak v technických, tak i v dělnických profesích. Nepochybně to má souvislost s výše popsáním nedostatkem zakázek a jejich nízkou rentabilitou.

Náš úspěch se odvíjí nejen od toho, jak se našim lidem daří spolupracovat s investory, se subdodavateli, ale i mezi sebou. U tak komplexních projektů jako jsou stavby, kdy je nutné zorganizovat práci velkého množství lidí a dodat včas na správné místo materiál i techniku, to ani jinak nejde. Týmová práce je základem naší činnosti a kvalita našich pracovních týmů je klíčovým předpokladem úspěchu i schopnosti vypořádat se s jakýmkoliv problémem.



Děkuji všem obchodním partnerům a zákazníkům za jejich trvalou důvěru a všem našim zaměstnankyním a zaměstnancům za to, že i v nelehkých dobách zůstávají týmem, s nímž je radost pracovat.

Ing. Jan Neužil
ředitel a jednatel společnosti



O SPOLEČNOSTI

Společnost CL-EVANS s.r.o. byla založena v roce 2003. Jejím cílem bylo zaplnit místo na stavebním trhu především v oblasti Českolipska. Ve společnosti od počátku začala pracovat řada zkušených stavbařů, osvědčených a zkušených techniků a řemeslníků.

CL-EVANS s.r.o. má certifikovány všechny své klíčové činnosti a její způsobilost pro komplexní stavební činnost potvrzuje certifikát pro generální dodávky staveb dle ČSN EN ISO 9001:2009. Společnost si je vědoma, že každá stavební činnost dočasně negativně působí na přírodu a životní prostředí, a proto považuje za svou povinnost nacházet taková řešení, aby tyto dopady byly minimální. Při své činnosti používá materiály, výrobky, technologie a služby, které jsou bezpečné z hlediska ochrany zdraví zaměstnanců a uživatelů staveb. Provoz na staveništích je zajištěn s ohledem na životní prostředí, především v oblasti vody, půdy, ovzduší, radiace, hluku, prašnosti, exhalací, vibrací a likvidace stavebního odpadu. Má zaveden a certifikován systém řízení podniků z hlediska ochrany životního prostředí, dle normy ČSN EN ISO 14001:2005. Garantuje také dodržování nejpřísnějších požadavků v oblasti bezpečnosti práce a tento přístup důsledně vyžaduje i od všech svých subdodavatelů, má zaveden systém řízení bezpečnosti a ochrany zdraví při práci v souladu s OHSAS 18001:2008 s právem používat označení „BEZPEČNÝ PODNIK“.

CL-EVANS s.r.o. se zabývá ucelenými dodávkami staveb různého rozsahu a účelu včetně navazujících služeb ve stavebnictví. Mezi hlavní (oblasti) činností patří:

- realizace stavebního díla – novostavby a rekonstrukce,
- projektová a technická příprava staveb a stavebních prací,
- vyhledání vhodného pozemku pro stavbu,
- územní a investorská příprava stavby,
- sestavení dodavatelského systému a inženýring,
- inženýrská činnost,
- zednické, betonářské, omítkářské a lešenářské práce,
- řemeslné práce tesařské, truhlářské, klempířské, izolačnické, zámečnické, instalatérské atd.,
- elektromontážní práce s napětím do 1000 V, vč. revizí,
- provozování a správa areálů a budov.

Při své činnosti je společnost schopna se rychle orientovat v široké nabídce materiálů a technologií stavebního trhu a v jejich efektivním využívání. Protože strategie společnosti vychází z filozofie orientované na zákazníka, je jejím cílem poskytovat služby a dodávat stavební práce v nejvyšší kvalitě při dodržování všech standardů bezpečnosti práce a ochrany životního prostředí.

CL-EVANS s.r.o. klade velký důraz na odborné a organizační znalosti pracovníků zajišťujících vedení staveb i vlastní chod společnosti. Mezi cíle společnosti v oblasti personální politiky patří udržení a rozvoj vysoce kvalifikovaného týmu zaměstnanců. Společnost jim poskytuje podmínky, které umožňují profesní růst a rozvoj jejich odborných dovedností a znalostí. Podporuje pracov-



níky v jejich celoživotním vzdělávání a v prohlubování kvalifikace formou pravidelných seminářů a školení zaměřených na nejnovější trendy a postupy ve stavebnictví. Díky tomu disponuje řadou zkušených techniků, schopných realizovat jak rozsáhlé a technicky náročné projekty, tak i drobné, ale mnohdy na organizaci práce složité rekonstrukce a řemeslné práce. Patří mezi ně i skupina elektromontérů s oprávněním k montáži, opravám a revizím vyhrazených elektrických zařízení s napětím do 1000 V a řadou dalších zkušených pracovníků a řemeslníků.

K zajištění své činnosti společnost používá potřebné množství malé a střední mechanizace, včetně systémových řešení a náradí, aby tak uspokojila rozličné požadavky zákazníků.



KONTAKT

NÁZEV SPOLEČNOSTI: **CL-EVANS s.r.o.**
PRÁVNÍ FORMA: **společnost s ručením omezeným**
SÍDLO SPOLEČNOSTI: **Bulharská 1557, 470 01 Česká Lípa**

IČ: **267 68 607**
DIČ: **CZ26768607**
REGISTRACE: **OR vedený Krajským soudem v Ústí nad Labem.,
oddíl C., vložka 19685**

TELEFONNÍ ČÍSLO: **+420 487 522 992**
E-MAIL: **cl-evans@cl-evans.cz**

BANKOVNÍ SPOJENÍ: **Komerční banka a.s., pobočka Liberec**
ČÍSLO ÚČTU: **107-931980297/0100**

JEDNATELÉ:

Ing. Jan Neužil
MOBIL: **+420 602 285 359**
E-MAIL: **neužil@cl-evans.cz**

Ing. Josef Láf
MOBIL: **+420 602 284 297**
E-MAIL: **laf@cl-evans.cz**

ŘEDITEL SPOLEČNOSTI:

Ing. Jan Neužil
MOBIL: **+420 602 285 359**
E-MAIL: **neužil@cl-evans.cz**

VÝROBNÍ ŘEDITEL:

Ing. David Fous
MOBIL: **+420 725 720 672**
E-MAIL: **fous@cl-evans.cz**

ŘEDITEL PRO ROZVOJ A STRATEGII:

Ing. Josef Láf
MOBIL: **+420 602 284 297**
E-MAIL: **laf@cl-evans.cz**

TECHNICKÝ ŘEDITEL:

Ing. Jan Kaláb
MOBIL: **+420 731 611 297**
E-MAIL: **kalab@cl-evans.cz**

EKONOMICKÝ ŘEDITEL:

Ing. Petr Vacek
MOBIL: **+420 602 279 661**
E-MAIL: **vacek@cl-evans.cz**

OBCHODNÍ ŘEDITEL:

Mgr. Tomáš Kafka
MOBIL: **+420 724044 527**
E-MAIL: **kafka@cl-evans.cz**

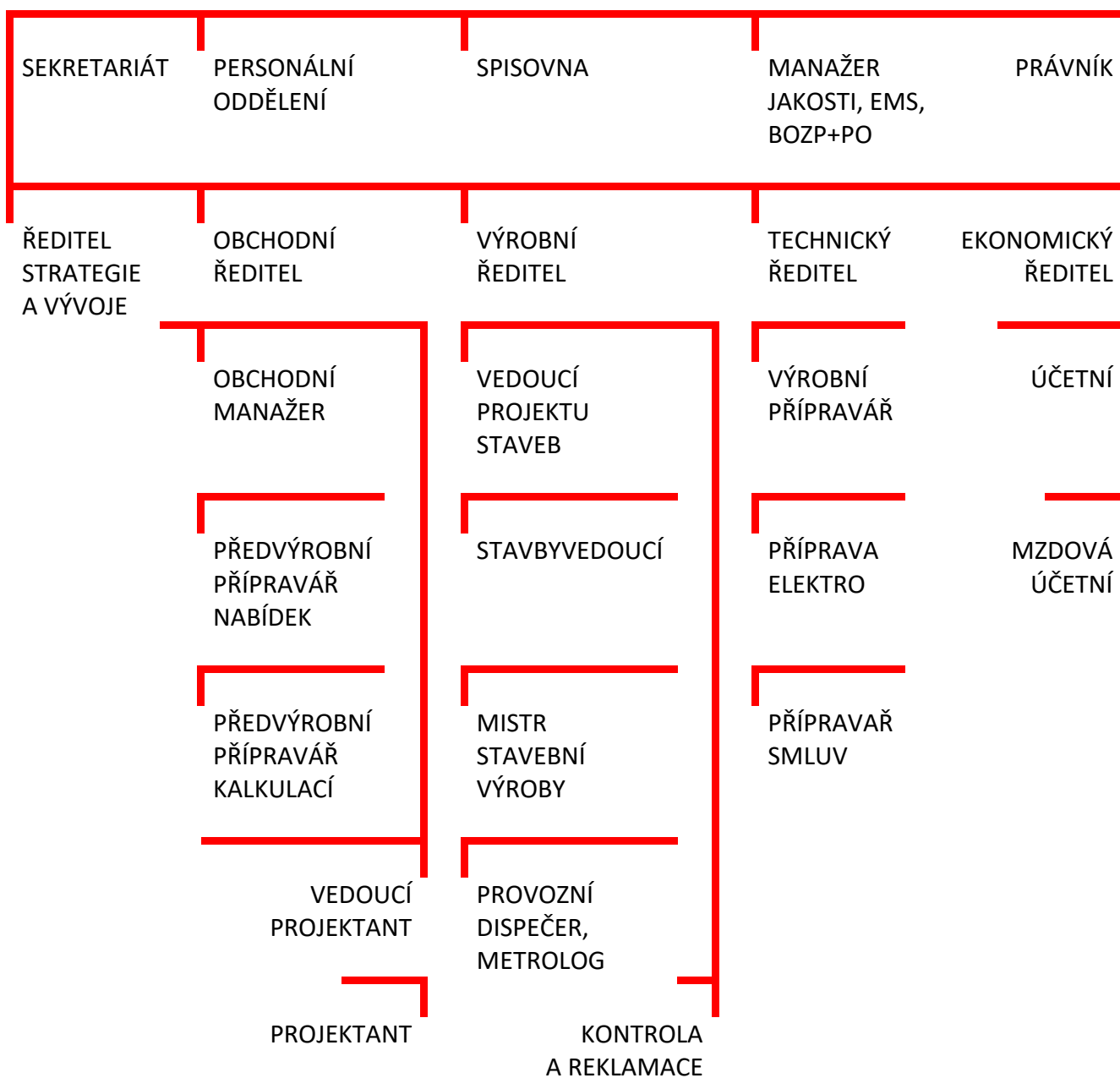


ORGANIZAČNÍ STRUKTURA SPOLEČNOSTI

VALNÁ HROMADA

JEDNATELÉ SPOLEČNOSTI

ŘEDITEL SPOLEČNOSTI





REALIZACE



JABLOTRON ALARMS, a.s. | JABLONEC NAD NISOU

09/2015 – 08/2016

Novostavba logistické haly.

cena: 94 319 146,- Kč bez DPH



KALI INVEST, s.r.o. | PRAHA

03/2016 – 10/2016

Stavební úpravy a rekonstrukce objektu výškové budovy.

cena: 55 380 366,- Kč bez DPH



DPS SKALKA – I. ETAPA | CHEB

03/2016 – 06/2017

Rekonstrukce budovy domova pro seniory.

cena: 30 317 814,- Kč bez DPH



KAUFLAND | KARLOVY VARY

07/2016 – 10/2016

Rekonstrukce objektu supermarketu.

cena: 43 799 000,- Kč bez DPH



REALIZACE



LUKOV PLAST, s.r.o. | ČESKÝ DUB

05/2016 – 07/2016

Přestavba obrobny a regranulační linky.

cena: 8 957 000,- Kč bez DPH



IAC GROUP, s.r.o. | NOVÉ ZÁKUPY

11/2016 – 01/2017

Montáž ocelové konstrukce a opláštění.

cena: 2 969 000,- Kč bez DPH

STI ČESKO, s.r.o. | RUMBURG

06/2016 – 10/2016

Přístavba haly s administrativním objektem.

cena: 11 118 000,- Kč bez DPH

LIDL | STRAKONICE

05/2016 – 10/2016

Demolice starého a výstavba nového objektu supermarketu.

cena: 64 661 291,- Kč bez DPH

LIDL | KARLOVY VARY

05/2016 – 10/2016

Demolice starého a výstavba nového objektu supermarketu.

cena: 79 069 836,- Kč bez DPH

LIDL | MOST

06/2016 – 11/2016

Demolice starého a výstavba nového objektu supermarketu.

cena: 68 912 548,- Kč bez DPH



CERTIFIKACE

ISO 9001:2008



ISO 14001:2004



BS OHSAS 18001:2007





HOSPODÁŘSKÝ PLÁN

V hospodářském roce 2017 (období 1. 4. 2017 – 31. 3. 2018) plánujeme zvýšit obrat na úroveň 500 mil. Kč a stabilizovat stav zaměstnanců na počet 76 pracovníků.

Z plánovaného obratu má společnost smluvně zajištěn pro rok 2017 objem 400 mil. Kč a předpokládá dosažení plánovaného obratu.

V současnosti je stav zaměstnanců 72 a společnost v roce 2017 přijme 2 pracovníky do výroby a 2 pracovníky do výrobní přípravy.

Společnost tvoří od zahájení činnosti kladný hospodářský výsledek. Výrobní i ekonomickou situaci hodnotíme jako stabilizovanou.



EKONOMICKÉ VÝSLEDKY

VÝKAZ ZISKŮ A ZTRÁT

v plném rozsahu k 31. 03. 2017 (v celých tisících Kč)

T E X T		Skutečnost v hospodářském roce 2016
I.	Tržby za prodej vlastních výrobků a služeb	467 009
II.	Tržby za prodej zboží	0
A	Výkonová spotřeba	416 082
1.	Náklady vynaložené na prodané zboží	0
2.	Spotřeba materiálu a energie	42 978
3.	Služby	373 104
B.	Změna stavu zásob vlastní činnosti	-1 029
C.	Aktivace	0
D.	Osobní náklady	41 220
1.	Mzdové náklady	29 904
2.	Náklady na sociální zabezpečení, zdravotní pojištění a ostatní náklady	11 316
2.1	Náklady na sociální zabezpečení a zdravotní pojištění	10 797
2.2	Ostatní náklady	519
E.	Úpravy hodnot v provozní oblasti	5 975
1.	Úpravy hodnot dlouhodobého nehmotného a hmotného majetku	5 270
1.1	Úpravy hodnot dlouhodobého nehmotného a hmotného majetku - trvalé	5 270
1.2	Úpravy hodnot dlouhodobého nehmotného a hmotného majetku - dočasné	0
2	Úpravy hodnot zásob	0
2.	Úpravy hodnot pohledávek	705
III.	Ostatní provozní výnosy	1 186
III. 1.	Tržby z prodaného dlouhodobého majetku	248
2.	Tržby z prodaného materiálu	0
3.	Jiné provozní výnosy	933
F.	Ostatní provozní náklady	225
1.	Zůstatková cena prodaného dlouhodobého majetku	0
2.	Zůstatková cena prodaného materiálu	0
3.	Daně a poplatky v provozní oblasti	216
4.	Rezervy v provozní oblasti a komplexní náklady příštích období	0
3.	Jiné provozní náklady	9
**	Provozní výsledek hospodaření	5 722
IV.	Výnosy z dlouhodobého finančního majetku	0
IV. 1.	Výnosy z podílů – ovládaná nebo ovládající osoba	0
2.	Ostatní výnosy z podílů	0
G.	Náklady vynaložené na prodané podíly	0
V.	Výnosy z ostatního dlouhodobého finančního majetku	0
V. 1.	Výnosy z ostatního dlouhodobého finančního majetku – ovládaná nebo ovládající osoba	0
2.	Ostatní výnosy z ostatního dlouhodobého finančního majetku	0
H.	Náklady související s ostatním dlouhodobým majetkem	0
VI.	Výnosové úroky a podobné výnosy	3
VI. 1.	Výnosové úroky a podobné výnosy – ovládaná nebo ovládající osoba	0
VI. 2.	Ostatní výnosové úroky a podobné výnosy	3
I.	Úpravy hodnot a rezervy ve finanční oblasti	0
J.	Nákladové úroky a podobné náklady	156
1.	Nákladové úroky a podobné náklady – ovládaná nebo ovládající osoba	0
2.	Ostatní nákladové úroky a podobné náklady	156
VII.	Ostatní finanční výnosy	2394
K	Ostatní finanční náklady	5499
*	Finanční výsledek hospodaření	- 3 258
**	Výsledek hospodaření přede zdaněním	2 464
L.	Daň z příjmů	623
1.	Daň z příjmů splatná	623
2.	Daň z příjmů odložená	0
**	Výsledek hospodaření po zdanění	1 841
M.	Převod podílu na výsledku hospodaření společníkům	0
***	Výsledek hospodaření za účetní období	1 841
*	Čistý obrat za účetní období	470 592



ROZVAHA

v plném rozsahu k 31. 03. 2017 (v celých tisících Kč)

T E X T		Skutečnost v hospodářském roce 2016
AKTIVA CELKEM		94 917
A.	Pohledávky za upsaný základní kapitál	0
B.	Dlouhodobý majetek	24 912
B. I.	Dlouhodobí nehmotný majetek	0
B. I. 1.	Nehmotné výsledky výzkumu a vývoje	0
	2. Ocenitelná práva	0
	2.1 Software	0
	2.2 Ostatní ocenitelná práva	0
	3. Goodwill	0
	4. Ostatní dlouhodobý nehmotný majetek	0
	5. Poskytnuté zálohy na dlouhodobý nehmotný majetek a nedokončený dlouhodobý nehmotný majetek	0
	5.1 Poskytnuté zálohy na dlouhodobý nehmotný majetek	0
	5.2 Nedokončený dlouhodobý nehmotný majetek	0
B. II.	Dlouhodobý hmotný majetek	16 617
B. II. 1.	Pozemky a stavby	8 902
	1.1 Pozemky	363
	1.2 Stavby	8533
	2. Hmotné movité věci a jejich soubory	7 715
	3. Oceňovací rozdíl k nabytému majetku	0
	4. Ostatní dlouhodobý hmotný majetek	0
	4.1 Pěstitelské celky trvalých porostů	0
	4.2 Dospělá zvířata a jejich skupiny	0
	4.3 Jiný dlouhodobý hmotný majetek	0
	5. Poskytnuté zálohy na dlouhodobý hmotný majetek a nedokončený dlouhodobý hmotný majetek	0
	5.1 Poskytnuté zálohy na dlouhodobý hmotný majetek	0
	5.2 Nedokončený dlouhodobý hmotný majetek	0
B. III.	Dlouhodobí finanční majetek	8 295
B. III. 1.	Podíly - ovládaná nebo ovládající osoba	0
	2. Zápůjčky a úvěry - ovládaná nebo ovládající osoba	0
	3. Podíly - podstatný vliv	0
	4. Zápůjčky a úvěry – podstatný vliv	0
	5. Ostatní dlouhodobé cenné papíry a podíly	0
	6. Zápůjčky a úvěry - ostatní	0
	7. Ostatní dlouhodobý finanční majetek	8 295
	7.1 Jiný dlouhodobý finanční majetek	8 295
	7.2 Poskytnuté zálohy na dlouhodobý finanční majetek	0

T E X T		Skutečnost v hospodářském roce 2016
C	Oběžná aktiva	57 722
C. I.	Zásoby	1 029
C. I. 1.	Materiál	0
	2. Nedokončená výroba a polotovary	1 029
	3. Výrobky a zboží	0
	3.1 Výrobky	0
	3.2 Zboží	0
	4. Mladá a ostatní zvířata a jejich skupiny	0
	5. Poskytnuté zálohy na zásoby	0
C. II.	Pohledávky	43 041
C. II. 1.	Dlouhodobé pohledávky	0
	1.1 Pohledávky z obchodního vztahu	0
	1.2 Pohledávky-ovládaná nebo ovládající osoba	0
	1.3 Pohledávky-podstatný vliv	0
	1.4 Odložená daňová pohledávka	0
	1.5 Pohledávky - ostatní	0
	1.5.1 Pohledávky za společníky	0
	1.5.2 Dlouhodobě poskytnuté zálohy	0
	1.5.3 Dohadné účty aktivní	0
	1.5.4 Jiné pohledávky	0
	2 Krátkodobé pohledávky	43 041
	2.1 Pohledávky z obchodního vztahu	34 324
	2.2 Pohledávky-ovládaná nebo ovládající osoba	0
	2.3 Pohledávky-podstatný vliv	0
	2.4 Pohledávky - ostatní	8 717



2.4.1	Pohledávky za společníky	0
2.4.2	Sociální zabezpečení a zdravotní pojištění	0
2.4.3	Stát-daňové pohledávky	4 623
2.4.4	Krátkodobé poskytnuté zálohy	2 643
2.4.5	Dohadné účty aktivní	0
2.4.6	Jiné pohledávky	1 451
C. III.	Krátkodobý finanční majetek	0
C. III. 1.	Podíly – ovládaná nebo ovládající osoba	0
2.	Ostatní krátkodobý finanční majetek	0
C. IV.	Peněžní prostředky	13 652
C. IV. 1.	Peněžní prostředky v pokladně	333
2.	Peněžní prostředky na účtech	13 314
D. I.	Časové rozlišení aktiv	12 283
D. I. 1.	Náklady příštích období	506
2.	Komplexní náklady příštích období	0
3.	Příjmy příštích období	11 777

T E X T		Skutečnost v hospodářském roce 2016
A	PASIVA CELKEM	94 917
A.	Vlastní kapitál	38 672
A. I.	Základní kapitál	2000
1.	Základní kapitál	2000
2.	Vlastní podíly	0
3.	Změny základního kapitálu	0
A. II.	Ážio a kapitálové fondy	0
A. II. 1.	Ážio	0
2.	Kapitálové fondy	0
2.1	Ostatní kapitálové fondy	0
2.2	Oceňovací rozdíly z přecenění majetku a závazků	0
2.3	Oceňovací rozdíly z přecenění při přeměnách obchodních korporací	0
2.4	Rozdíly z přeměn obchodních korporací	0
2.5	Rozdíly z ocenění při přeměnách obchodních korporací	0
A. III.	Fondy ze zisku	200
A. III. 1.	Ostatní rezervní fondy	200
2.	Statutární a ostatní fondy	0
A. IV.	Výsledek hospodaření minulých let	34 631
A. IV. 1.	Nerozdělený zisk minulých let	34 631
2.	Neuhrazená ztráta minulých let	0
3.	Jiný výsledek hospodaření minulých let	0
A. V.	Výsledek hospodaření běžného účetního období	1 841
A. VI.	Rozhodnutí o zálohách na výplatě podílů na zisku	0
B.+C.	Cizí zdroje	47 656
B. I.	Rezervy	0
B. I.	Rezervy	0
I. 1.	Rezerva na důchody a podobné závazky	0
2.	Rezerva na daň z příjmu	0
3.	Rezervy podle zvláštních právních předpisů	0
4.	Ostatní rezervy	0
C.	Závazky	47 656
C. I.	Dlouhodobé závazky	0
I. 1.	Vydané dluhopisy	0
1.1	Vyměnitelné dluhopisy	0
1.2	Ostatní dluhopisy	0
2.	Závazky k úvěrovým institucím	0
3.	Dlouhodobé přijaté zálohy	0
4.	Závazky z obchodních vztahů	0
5.	Dlouhodobé směnky k úhradě	0
6.	Závazky – ovládaná nebo ovládající osoba	0
7.	Závazky-podstatný vliv	0
8.	Odložený daňový závazek	0
9.	Závazky – ostatní	0
9.1	Závazky ke společníkům	0
9.2	Dohadné účty pasivní	0
9.3	Jiné závazky	0



T E X T		Skutečnost v hospodářském roce 2016
C. II.	Krátkodobé závazky	47 656
C. II. 1.	Vydané dluhopisy	0
1.1	Vyměnitelné dluhopisy	0
1.2	Ostatní dluhopisy	0
2.	Závazky k úvěrovým institucím	0
3.	Krátkodobé přijaté zálohy	31
4.	Závazky z obchodního vztahu	41 096
5.	Krátkodobé směnky k úhradě	0
6.	Závazky- ovládaná nebo ovládající osoba	0
7.	Závazky- podstatný vliv	0
8.	Závazky - ostatní	6529
8.1	Závazky ke společníkům	0
8.2	Krátkodobé finanční výpomoci	0
8.3	Závazky k zaměstnancům	1 721
8.4	Závazky ze sociálního zabezpečení a zdravotního pojištění	1 087
8.5	Stát- daňové závazky a dotace	164
8.6	Dohadné účty pasivní	1 628
8.7	Jiné závazky	1 929
D	Časové rozlišení pasiv	8 589
D. I. 1.	Výdaje příštích období	8 589
2.	Výnosy příštích období	0

